



Desafíos y Oportunidades del CBC para los estados subnacionales de Argentina







Las Provincias de **Salta** y **Jujuy** conforman el Área de Influencia del Corredor Bioceánico de Capricornio por Argentina. Ambos estados subnacionales ocupan un rol destacado en el marco del corredor, ofreciendo un triple punto de ingreso/egreso para el transporte internacional, a través de los Pasos Fronterizos de **Sico** y **Jama** en el límite con Chile, y el de **Misión La Paz** en el límite con Paraguay.



En territorio de la Provincia de Salta el corredor tiene una extensión de 830 km desde Misión La Paz (frontera con Paraguay) hasta el Paso de Sico (límite con Chile).

Estado actual del Corredor

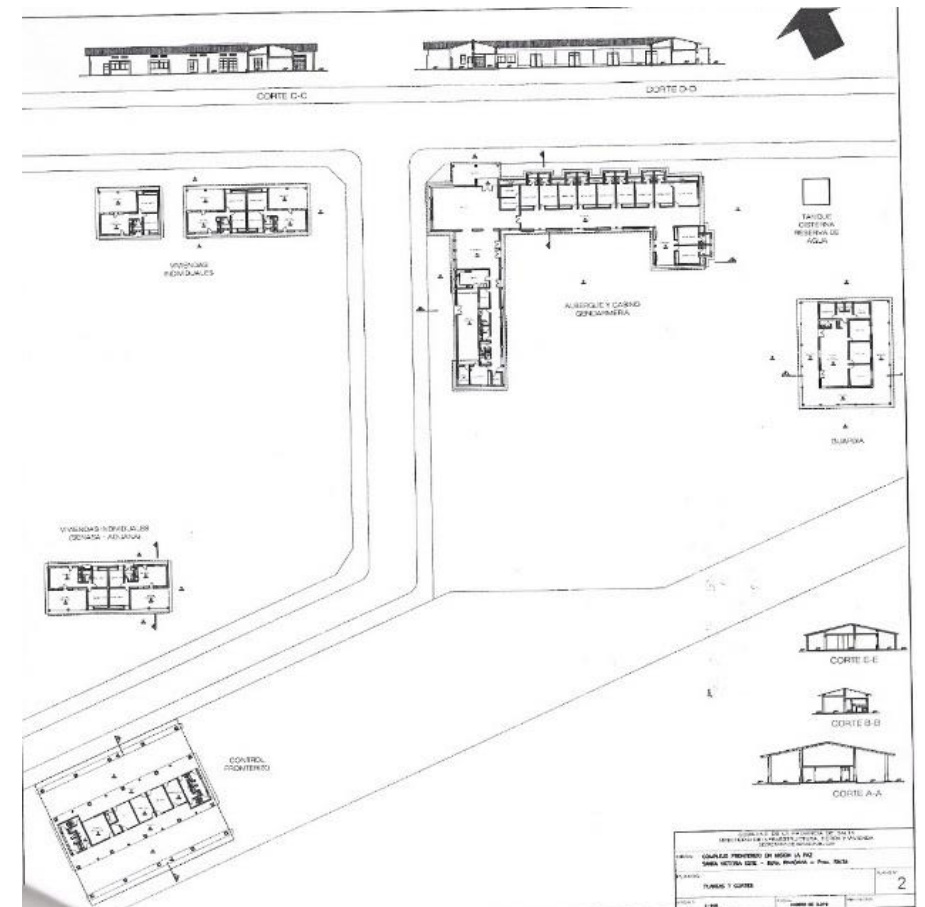
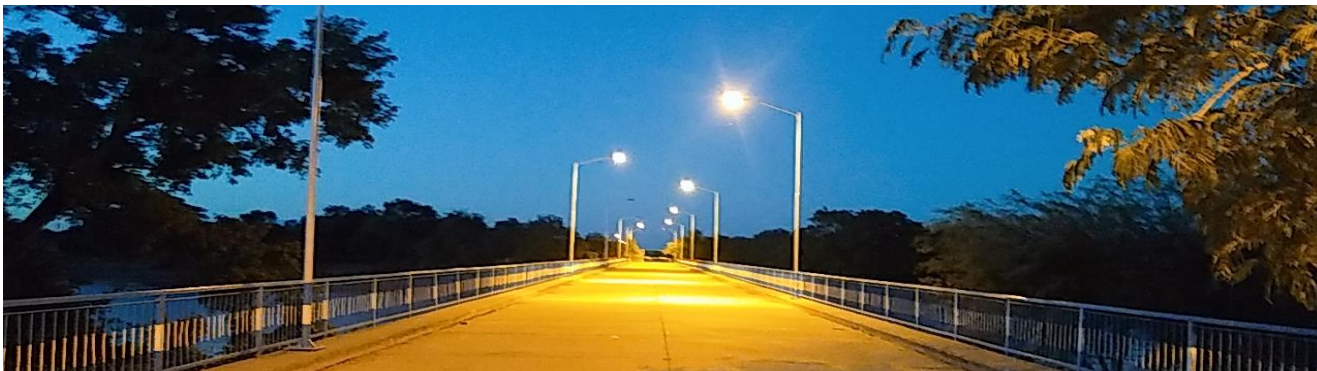
El tramo vial que atraviesa la **Provincia de Salta** comprende la RP N° 54, y las Rutas Nacionales N° 34/9 y 51. Tiene una extensión total de 830 km desde Misión La Paz hasta el Paso de Sico, de los cuales 669 km están pavimentados y 161 km son de tierra con proyectos de pavimentación.

Los tramos faltantes son 25 km de la RP N° 54 y 136 km de la RN N° 51.



Estado actual del Corredor

En el límite con Paraguay, la infraestructura existente contempla la **RP N° 54**, el **Puente Internacional** y el **Complejo Fronterizo de Misión La Paz**.



Estado actual del Corredor

En el límite entre **Chile y Argentina**, Salta tiene como prioridad la pavimentación de los tramos faltantes de la RN 51; y la habilitación complementaria del tramo **Peine-Baquedano**, que permite una conexión directa con la ciudad de Antofagasta, acortando distancias al transporte de cargas y el turismo.



Tramos a pavimentar RN 51

Total 136 Km

SECCION	NOMBRE	KM	LONG.
1	S.A. COBRES - MINA POMA	155-168	13 Km
2	MINA POMA - ALTO CHORRILLO	168-180	18 Km
3	ALTO CHORRILLO - CAMPO AMARILLO	180-199	19 Km
4	CAMPO AMARILLO - SALAR DE RINCÓN	199-244	45 Km
5	SALAR DE RINCÓN - PASO DE SICO	244-289	45 Km

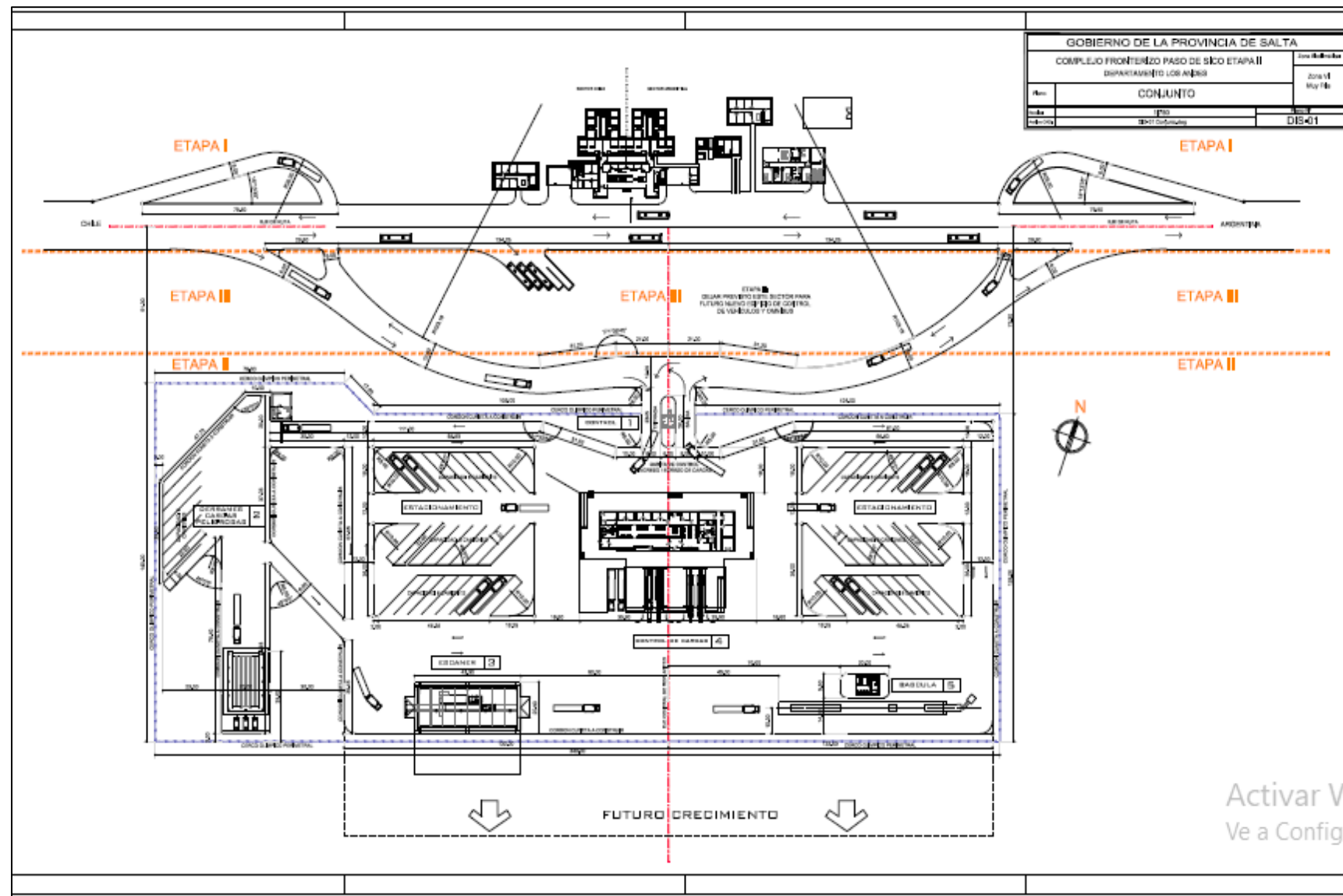
Estado actual del Corredor

En cuanto al **Área de Control Integrado** de cabecera única del **Paso de Sico**, la provincia asumió nuevamente el compromiso de realizar con fondos propios las obras de readecuación y mejoras que requiere el Complejo Fronterizo, a fin de reestablecer la atención de los Organismos de Frontera chilenos en el lugar.



**Complejo Fronterizo de SICO
(Etapa I edificio existente)**

Plano de planta proyecto ampliación

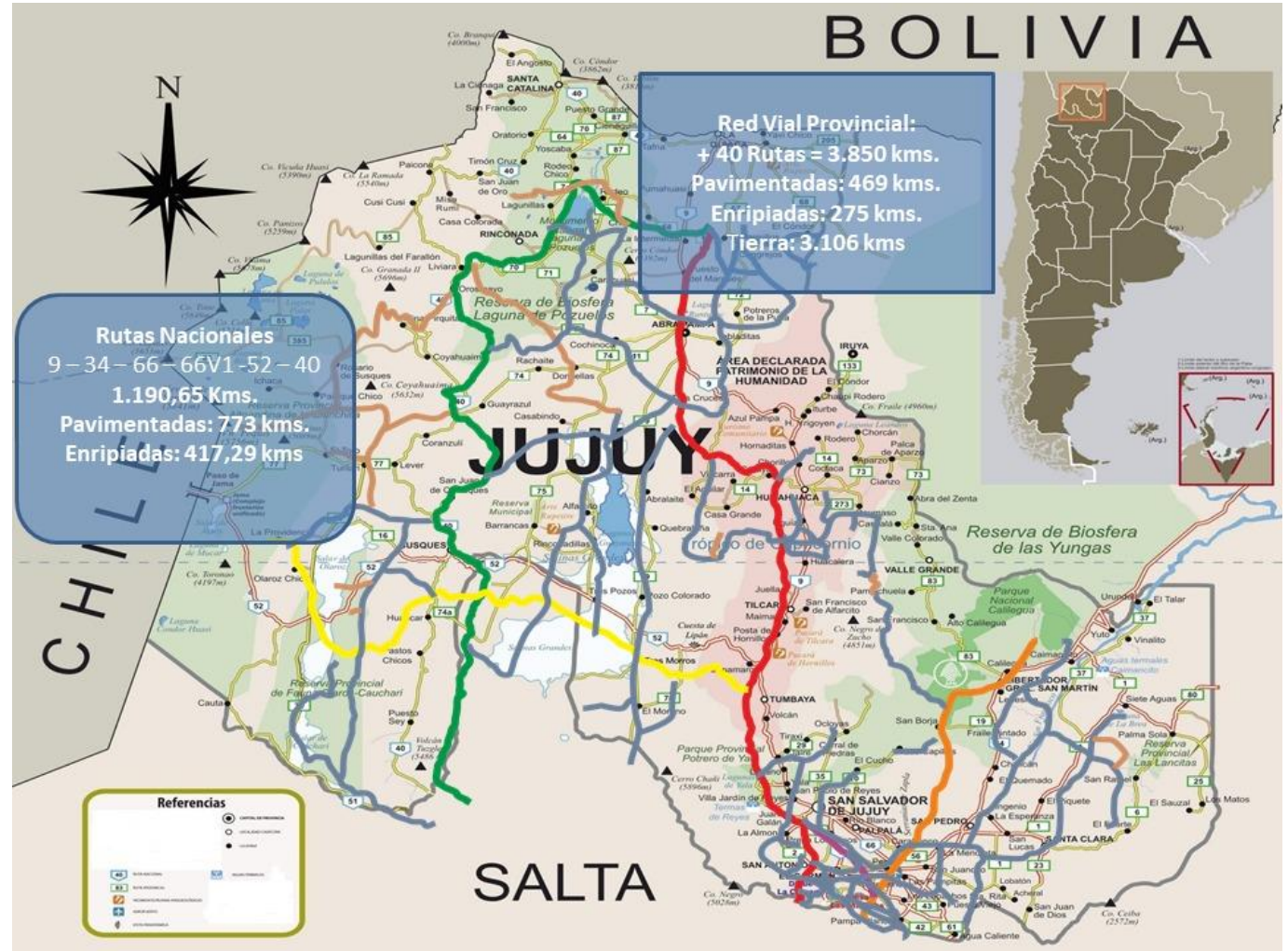


Estado actual del Corredor

La **provincia de Jujuy** ha logrado grandes avances consolidando su potencial como **nodo central** para la circulación de flujos comerciales dentro del Corredor de Capricornio, favorecida por su ubicación y recursos de infraestructura que facilitan e impulsan el desarrollo de oportunidades dentro del mercado global, contribuyendo a la expansión de las fronteras productivas, principalmente en sectores agroindustriales y mineros.

Infraestructura:

- Centro logístico y polo de transferencia
- Zona Franca
- Parque industrial



Contexto político del CBC en el país

Acciones desarrolladas junto al Estado Nacional

- Designación del **Embajador Alejandro Casiró** como Coordinador Nacional para los Corredores Bioceánicos por Argentina
- **Diálogo Federal** sobre Integración e Infraestructura
- **Declaración sobre Corredores Bioceánicos y Pasos Fronterizos** - IV Plenario del Consejo Federal de Relaciones Exteriores y Comercio Internacional
- **Declaración conjunta para la cooperación** entre el Ministerio de Inversiones de los Emiratos Árabes Unidos, los Ministerios de Relaciones Exteriores de Argentina, Brasil, Chile y Paraguay
- **Grupo de Trabajo** de los Coordinadores Nacionales del Corredor Bioceánico Vial (CBV)



Contexto político del CBC en el país

Acciones de los Estado Subnacionales

- Participación en las reuniones del **Grupo de Trabajo del Corredor Bioceánico Vial** coordinado a nivel Nacional hasta 2022
- **Foro de los Territorios Subnacionales del Corredor Bioceánico Capricornio**



- **Plan Maestro Regional** de Integración y Desarrollo del Corredor Bioceánico de Capricornio
- **Comisión Ejecutiva** del Foro de los Territorios Subnacionales del Corredor Bioceánico Capricornio

Contexto político del CBC en el país

Acciones de los Estado Subnacionales

- Reuniones con la **Comisión Nacional de Fronteras**
- **Mesa Técnica** Misión La Paz – Pozo Hondo
- Encuentro entre autoridades del Gobierno de la Provincia de Salta, y el **Presidente de la República del Paraguay, Santiago Peña**.



Oportunidades – Provincia de Jujuy

Jujuy logró convertirse en un importante receptor de inversiones extranjeras en los sectores mineros, energéticos, industriales y turísticos. Además, ha incorporado tecnología e innovación en los distintos eslabones de las cadenas productivas, generando las condiciones necesarias para la proyección y concreción de nuevos polos productivos, zonas francas, parques industriales, centro logístico y de cargas, y la ampliación del aeropuerto Internacional Dr. Horacio Guzmán.



La infraestructura del corredor puede facilitar la integración energética, incentivando proyectos de energía solar, eólica y de litio, recursos abundantes en el norte argentino y de gran demanda en el mercado internacional.



Oportunidades – Provincia de Jujuy



El corredor fomenta la cooperación intergubernamental y regional, permitiendo la implementación de políticas públicas y proyectos que beneficien a las comunidades locales y fortalezcan las capacidades de gestión en temas clave como infraestructura, salud y educación.

- El CBC representa una oportunidad estratégica para Jujuy en el desarrollo de sectores estratégicos:
- Nodo de desarrollo de talentos
- Comunidad de negocios
- Minería - más de 250 proyectos mineros en actividad
- Energía - más de 1,2 millones de paneles instalados
- Atracción de Inversiones
- Desarrollo Turístico
- Desarrollo de Energías Renovables
- Aumento de la Competitividad para la Exportación de Productos Regionales



Oportunidades – Provincia de Salta

➤ El paso del Corredor por Salta tiene una extensión de 830 Km desde **Misión La Paz** (frontera con Paraguay) hasta el **Paso de Sico** (límite con Chile).

➤ Se trata de una **fortaleza** que buscamos aprovechar al máximo con el objetivo de traccionar oportunidades de crecimiento económico y desarrollo para la Provincia y la región, fruto del “efecto derrame” que puede derivarse de la dinámica del **comercio exterior**, la **logística**, el **transporte internacional de cargas**, el **turismo**, los **servicios** y todas aquellas actividades socio-económicas que se generen en torno al Corredor.

➤ Brinda **conectividad internacional directa** con el Chaco paraguayo, Asunción, Ciudad del Este, y el centro-oeste de Brasil, expandiendo la red vial utilizada actualmente por el transporte de cargas (RN 81 y 16).

➤ En materia de **comercio exterior**, implica una oportunidad para ampliar el **mercado paraguayo** hacia la zona del Chaco actualmente en desarrollo. Lo mismo en relación al **centro-oeste de Brasil** (3º destino de las exportaciones salteñas en 2023) y el norte de **Chile**.

➤ Además de la conexión bioceánica con acceso estratégico a los océanos Atlántico y Pacífico, creando un enlace entre el puerto de Santos (Brasil) y los del norte de Chile, buscamos garantizar una **conectividad intrarregional** entre los centros económicos de la región, propiciando la conexión de las zonas mediterráneas del centro-oeste brasileño, el norte del Paraguay y el norte de Argentina. Con esta mirada venimos trabajando desde la Agencia Público-Privada **ProSalta**.

Oportunidades – Provincia de Salta

➤ Como beneficio tangible, también podemos mencionar la proyección de **plataformas logísticas** en Salta, al servicio del comercio exterior y el flujo de cargas que transitarán por nuestra provincia, como ser el **Nodo Logístico Intermodal y Puerto Seco**, que se encuentra en pleno desarrollo en la localidad de Güemes.



Nodo Logístico Intermodal
y Puerto Seco de General
Güemes



¡MUCHAS GRACIAS!

